

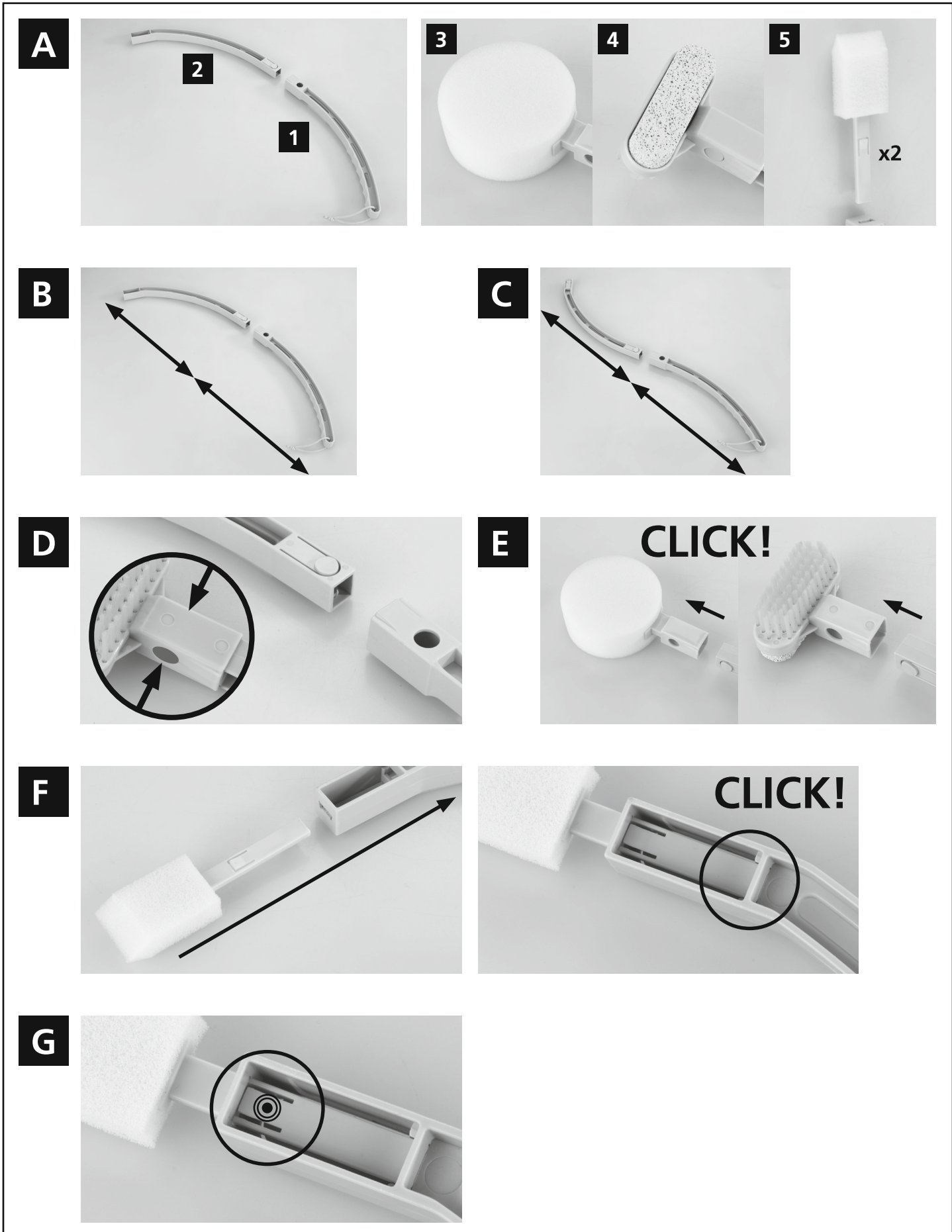


- Ⓞ Gebrauchsanweisung
- Ⓞ Instructions for use
- Ⓞ Mode d'emploi
- Ⓞ Instrucciones para el uso
- Ⓞ Istruzioni per l'uso
- Ⓞ Gebruiksaanwijzing

- Ⓞ Instruções de utilização
- Ⓞ Brugsanvisning
- Ⓞ Bruksanvisning
- Ⓞ Instrukcja obsługi
- Ⓞ Οδηγίες χρήσης
- Ⓞ Návod k použití

- Ⓞ Navodilo za uporabo
- Ⓞ Návod na použitie
- Ⓞ Használati utasítás
- Ⓞ Способ применения
- Ⓞ Kullanma kılavuzu

Maximex®



- Ⓒ Gebrauchsanweisung
- ⒸⒸ Instructions for use
- Ⓔ Mode d'emploi
- Ⓒ Instruções para el uso
- Ⓒ Istruzioni per l'uso
- ⒸⒸ Gebruiksaanwijzing

- Ⓒ Instruções de utilização
- ⒸⒸ Brugsanvisning
- Ⓒ Bruksanvisning
- Ⓒ Instrukcja obsługi
- ⒸⒸ Οδηγίες χρήσης
- Ⓒ Návod k použití

- Ⓒ Navodilo za uporabo
- ⒸⒸ Návod na použitie
- Ⓒ Használati utasítás
- ⒸⒸ Способ применения
- Ⓒ Kullanma kılavuzu

Maximex®

Ⓒ **Fuß- und Beinreiniger**

Variabler Verlängerungsgriff mit 4-teiligem Bürsten-Set zur Erleichterung der Reinigung von Fuß-, Bein- und Rückenpartien. Ideal für Senioren und Personen mit körperlichen Einschränkungen in den Schultern und Armen.

Abbildung A: Übersicht

1 + 2: Griff-Elemente

Aufsatz 3: Zur Reinigung von Rücken, Beinen und Füßen. Anfeuchten und Duschcreme aufgeben. Aufsatz 4: Beidseitig nutzbar. Bürste zur Reinigung der Füße (z.B. Fußzehen und Fußsohle) sowie Bimsstein zum Entfernen von Hornhaut. Sowohl Fußpartie als auch Bimsstein anfeuchten.

Aufsätze 5: Zur Reinigung von Zehenzwischenräumen. Anfeuchten und Duschcreme aufgeben.

Abbildung B + C + D:

Zusammenstecken des Griffs / Demontage

Der Griff kann in 2 unterschiedlichen Varianten zusammengebaut werden. Hierzu Griffelemente 1 und 2 wie in Abb. B bzw. C gezeigt zusammenführen, bis die Verbindungselemente einrasten.

Abb. B: Variante in C-Form, optimale Griffform zum Erreichen von Rückenpartien

Abb. C: Variante in S-Form, ideal zur Reinigung von Füßen und Beinen

Um den Griff wieder auseinander zu bauen, drücken Sie die beiden seitlichen Knöpfe gleichzeitig (Abb. D) und ziehen Sie die Griffelemente vorsichtig auseinander.

Abbildung E: Verwendung der Aufsätze 3 und 4

Aufsatz wie in Abb. E gezeigt auf den Griffkopf aufsetzen, bis er arretiert. Um den Aufsatz zu entfernen, den seitlichen Knopf drücken und den Aufsatz vorsichtig abziehen (am Anfang ggf. noch etwas schwergängig).

Abbildung F + G: Verwendung der Aufsätze 5

Aufsatz wie in Abb. F gezeigt in die kleine Öffnung am Griffkopf aufsetzen, bis er arretiert. Entfernen: Den Aufsatz durch Drücken des markierten Bereichs (Abb. G) vorsichtig abziehen.

ⒸⒸ **Foot and Leg Cleaning Set**

Variable extension handle with 4-piece brush set to facilitate cleaning of foot, leg and back areas. Ideal for seniors and people with physical handicaps in the shoulders and arms.

Figure A: Overview

1 + 2: elements of extension handle

Attachment 3: for cleaning the back, legs and feet. Moisten and apply shower cream.

Attachment 4: can be used on both sides. Brush for cleaning the feet (e.g. toes and soles) and pumice stone for removing horny skin. Moisten both the foot area and the pumice stone.

Attachment 5: for cleaning the spaces between the toes. Moisten and apply shower cream.

Figure B + C + D:

Assembling the extension handle / disassembly

The extension handle can be assembled in 2 different ways. To do this, put the elements 1 and 2 together as shown in fig. B respectively fig. C until the connecting elements snap into place.

Fig. B: C-shaped version, optimal handle shape for reaching back areas

Fig. C: S-shaped version, ideal for cleaning feet and legs To disassemble the extension handle, press the two side buttons simultaneously (Fig. D) by pulling carefully apart both elements.

Figure E: Using attachments 3 and 4

Place the attachment on the head of the extension handle as shown in fig. E until it locks in place. To remove the attachment, press the lateral button and carefully pull off the attachment (it might still be a bit difficult to handle first).

Figure F + G: Using the attachments 5

Place the attachment in the small opening on the head of the extension handle as shown in figure F until it locks in place. Removal: Carefully pull off the attachment by pressing the marked area (Fig. G).

Ⓒ **Brosses de nettoyage pour pieds et jambes**

Bras de rallonge variable avec un set de 4 brosses pour faciliter le nettoyage des pieds, des jambes et de la zone dorsale. Idéal pour les personnes âgées et les personnes souffrant de handicaps physiques au niveau des épaules et des bras.

Figure A : Vue d'ensemble

1 + 2 : éléments du bras de rallonge

Accessoire 3 : pour le nettoyage du dos, des jambes et des pieds. Humidifier et appliquer la crème de douche.

Accessoire 4 : s'utilise des deux côtés. Brosse pour le nettoyage des pieds (p. ex. pour les orteils et la plante de pied) et pierre ponce pour éliminer les callosités. Humidifier les pieds et la pierre ponce. Accessoire 5 : pour le nettoyage des espaces entre les orteils. Humidifier et appliquer la crème de douche.

Figure B + C + D :

Assemblage du bras de rallonge / Démontage

Le bras de rallonge peut être assemblé de 2 façons différentes. Pour ce faire, assembler les éléments 1 et 2 comme illustré sur les figures B ou C, jusqu'à ce que les points de jonction s'enclenchent.

Fig. B : variante en forme de C, forme de bras de rallonge optimale pour atteindre la partie dorsale

Fig. C : variante en forme de S, idéale pour le nettoyage des pieds et des jambes

Pour démonter le bras de rallonge, appuyer simultanément sur les deux boutons latéraux (fig. D) et séparer avec précaution les deux éléments.

Figure E : Utilisation des accessoires 3 et 4

Placer l'embout sur la tête du bras de rallonge, comme illustré sur la figure E, jusqu'à ce qu'il s'enclenche. Pour enlever, appuyer sur le bouton latéral et retirer avec précaution l'embout (au début, il pourrait être encore un peu difficile à manipuler).

Figure F + G : Utilisation des accessoires 5

Placer l'embout dans la petite ouverture de la tête du bras de rallonge, comme illustré sur la figure F, jusqu'à ce qu'il s'enclenche. Pour enlever, retirer avec précaution l'embout en appuyant sur la zone marquée (fig. G).

Ⓒ **Limpiador para pies y piernas**

Mango de extensión variable con juego de cepillos de 4 piezas para facilitar la limpieza de las zonas de los pies, las piernas y la espalda. Ideal para personas mayores y personas con limitaciones físicas en los hombros y brazos.

Ilustración A: Visión detallada

1+2: Elementos para el manejo

Accesorio 3: Para la limpieza de la espalda, las piernas y los pies.

Humedecer y aplicar la crema de ducha.

Accesorio 4: Puede utilizarse por ambos lados.

Cepillo para la limpieza de los pies (por ejemplo, dedos y plantas) así como piedra pómez para eliminar las callosidades. Humedecer tanto la zona de los pies como la piedra pómez.

Accesorios 5: Para limpiar los espacios entre los dedos de los pies.

Humedecer y aplicar la crema de ducha.

Imágenes B + C + D:

Montaje del mango / desmontaje

El mango se puede montar de dos maneras diferentes. Para ello, junte los elementos del mango 1 y 2 como se muestra en la fig. B o C, hasta que los elementos de unión encajen.

Imagen B: La variante en forma de C, es la forma de agarre óptima para alcanzar las zonas de la espalda

Imagen C: La variante en forma de S, es ideal para limpiar los pies y las piernas

Para volver a desmontar el mango, pulse simultáneamente los dos botones laterales (Imagen D) y separe con cuidado los elementos del asa.

Imagen E: Utilización los accesorios 3 y 4

Coloque el accesorio en el cabezal del mango, como se muestra en la imagen E, hasta que encaje en su sitio. Para retirar el accesorio, pulse el botón del lateral y tire con cuidado del accesorio (puede ser un poco difícil al principio).

Imágenes F + G: Utilización de los accesorios 5

Coloque el accesorio en la pequeña abertura del cabezal del mango, tal como se muestra en la imagen F, hasta que encaje en su sitio. Quitarlo: Retire con cuidado el accesorio presionando la zona marcada (Imagen G).

Ⓒ **Utensile per la cura di gambe e piedi**

Lunghezza variabile del manico comprendente un set di 4 spazzole per facilitare la pulizia di piedi, gambe e parti della schiena. Ideale per le persone anziane e con limitazioni nei movimenti di spalle e braccia.

Figura A: Descrizione

1+2: Elementi del manico

Accessorio 3: per la pulizia di schiena, gambe e piedi. Inumidire e applicare il gel doccia.

Accessorio 4: utilizzabile su entrambi i lati. Spazzola per la pulizia di piedi (p.e. dita e pianta dei piedi) e pietra pomice per eliminare le callosità. Inumidire sia la zona del piede che la pietra pomice.

Accessorio 5: per pulire gli spazi tra le dita dei piedi. Inumidire e applicare il gel doccia.

Figure B + C + D:

Montaggio / smontaggio del manico

Il manico può essere montato in 2 diverse varianti. Unire gli elementi del manico 1 e 2 come mostrato nelle figure B e C finché gli elementi di collegamento sono incastrati.

Fig. B: variante a forma di C, perfetta per raggiungere le parti della schiena.

Fig. C: variante a forma di S, perfetta per detergere gambe e piedi

Per smontare nuovamente il manico, premere contemporaneamente su entrambi i pulsanti laterali (fig. D) ed estrarre con attenzione gli elementi del manico.

Figura E: impiego degli accessori 3 e 4

Inserire l'accessorio sull'apice del manico come mostrato nella fig. E, finché risulta incastrato. Per smontare l'accessorio è sufficiente premere il pulsante laterale ed estrarre con attenzione l'accessorio (all'inizio è possibile che risulti ancora un po' difficoltoso).

Figure F + G: impiego degli accessori 5

Inserire l'accessorio nella piccola apertura posta sull'apice del manico come mostrato nella fig. F finché risulta incastrato. Smontaggio: premere la parte contrassegnata (fig. G) ed estrarre con attenzione l'accessorio.

Ⓒ **Voeten- en benenwasser**

Variabel verlengd handvat met 4-delige borstelset om voeten, benen en rug makkelijker te kunnen wassen. Ideaal voor senioren en personen met fysieke beperking van schouders en handen.

Afbeelding A: overzicht

1 + 2: onderdelen van het handvat

Opzetstuk 3: om rug, benen en voeten te wassen. Nat maken en douchegel aanbrengen.

Opzetstuk 4: aan beide zijden te gebruiken.

Borstel voor het reinigen van de voeten (en voetzolen), puimsteen voor het verwijderen van eelt. Zowel voeten als puimsteen nat maken.

Opzetstukken 5: voor het reinigen van de ruimte tussen de tenen. Nat maken en douchegel aanbrengen.

