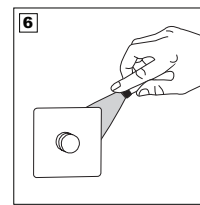
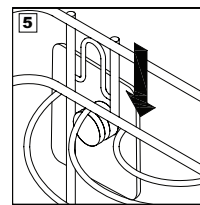
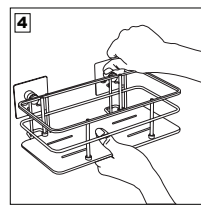
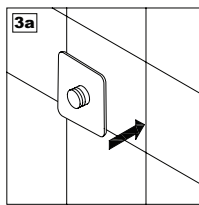
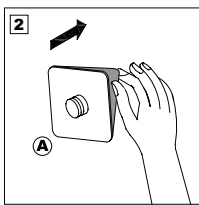
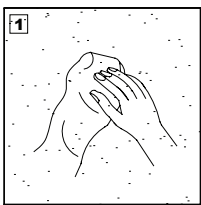


- Ⓞ Montageanleitung
- Ⓢ Assembly Instructions
- ⓕ Instructions de montage
- ⓔ Instrucciones de montaje
- Ⓛ Istruzioni per il montaggio
- Ⓝ Montage-instructie

- Ⓟ Instruções de montagem
- Ⓝ Montagevejledning
- Ⓢ Monteringsanvisning
- Ⓟ Instrukcja montażu
- Ⓝ Οδηγία μοντάζ
- Ⓝ Návod k montáži

- Ⓝ Navodilo za montažo
- Ⓢ Návod na montáž
- ⓔ Szerelési útmutató
- Ⓝ Инструкцид по монтаж
- Ⓝ Montaj kılavuzu



#### Ⓞ Turbo-Loc Quadro

1. Untergrund reinigen – trocken reiben.
2. Schutzfolie von Spezial-Klebebad(s) abziehen.
- 3a. Die Klebeplatte(n) A an der gewünschten Stelle sehr fest andrücken.

**WICHTIGER HINWEIS:** Bei Artikeln mit mehreren Klebeplatten zuerst den Artikel an den Klebeplatten A befestigen und dann an gewünschter Stelle sehr fest andrücken.

**3b.** Bei Artikeln mit zwei Klebeplatten A kann der Artikel als Abstandshalter verwendet werden, somit können die Klebeplatten A an entsprechender Position angebracht werden.

**4.** Die Klebeplatten A festdrücken.

Achtung! 24 Std. warten bevor Sie das Produkt belasten oder das Accessoire einhängen!

**5.** Artikel aufhängen.

- Die Oberfläche muss glatt, sauber und fettfrei sein.
- Die max. Nennlast bei Hebelkraft beträgt 2 KG.
- Achtung! Turbo-Loc System während des Einsatzes auf festen Sitz überprüfen.
- Das Turbo-Loc System nicht an Stellen anbringen, wo Personen zu Schaden kommen könnten.

#### Pflege- & Reinigungshinweis:

Zum Reinigen keine Lösungsmittel-/silikon-/säurehaltigen Putzmittel, sandigen Scheuermittel und kratzenden Schwämme verwenden. Nur mit Wasser und Seife reinigen.

**ACHTUNG!** Die max. Belastung kann je nach Hebelkraft und wie weit der Punkt der Belastung vom Adapter entfernt ist, nach unten abweichen. Montageanleitung für eventuelle Reklamationszwecke aufbewahren!  
Typenbezeichnung: 2-0037-1100

#### Ⓢ Turbo-Loc Quadro

1. Clean the surface – rub dry.
2. Pull the protective film off the special adhesive pad(s).
- 3a. Press the adhesive plate(s) A in the desired place very firmly.

**IMPORTANT NOTE:** For articles with several adhesive plates, first fasten the product to the adhesive plates A and then press very firmly in the desired place.

**3b.** If the product has two adhesive plates, the article can be used as a spacer, so the adhesive plates can be attached in the appropriate position.

**4.** Firmly press on the adhesive plates A.  
Caution! Please wait 24 hours before putting weight on the product or attaching the accessory!

**5.** Hang up the article.

- The surface must be smooth, clean and grease-free.
- The maximum nominal load for leverage force is 2 kg.
- Caution! Check the Turbo-Loc system during use for firm attachment.
- Do not attach the Turbo-Loc system in places where people may be harmed.

#### Care and cleaning information:

Do not use cleaning agents containing solvents/silicone/acids, sandy abrasive agents or scrubbing sponges for cleaning. Clean with soap and water only.

**CAUTION!** The maximum load may be reduced depending on the leverage and how far the load

point is away from the adapter.

Keep the assembly instructions for potential complaint purposes!

Type designation: 2-0037-1100

#### ⓔ Turbo-Loc Quadro

**1.** Nettoyer le fond support - frotter ce dernier pour le sécher.

**2.** Décoller le film de protection de la/des plaquette(s) adhésive(s) spéciale(s).

**3a.** Presser très fortement la/les plaquette(s) adhésives A à l'endroit souhaité.

**AVIS IMPORTANT :** Pour les articles comprenant plusieurs plaquettes adhésives, fixer d'abord l'article sur les plaquettes adhésives A, puis presser très fortement à l'endroit souhaité.

**3b.** Pour les articles comprenant deux plaquettes adhésives A, l'article peut être utilisé en tant qu'espaceur, les plaquettes adhésives A peuvent ainsi être fixées à la position correspondante.

**4.** Presser fortement les plaquettes adhésives A. Attention ! Attendre 24 heures avant d'accrocher des charges ou l'accessoire sur le produit !

**5.** Accrocher l'article.

- La surface doit être lisse, propre et exempte de graisse.

- La charge nominale maximale de l'effet de levier est de 2 kg.

- Attention ! Vérifier la rigidité de la fixation du système Turbo-Loc pendant son utilisation.

• Ne pas monter le système Turbo-Loc à des endroits auxquels il est susceptible de nuire à des personnes.

#### Information d'entretien & de nettoyage :

Pour le nettoyage, ne pas utiliser d'agents de nettoyage contenant des solvants, la silicone ou des acides, ni des agents abrasifs sableux, ni des éponges abrasives. Nettoyez exclusivement à l'eau et au savon.

**ATTENTION !** La charge maximale peut diminuer selon l'effet de levier et la distance du point d'application de la charge à l'adaptateur.

Veillez conserver la notice de montage aux fins d'éventuelles réclamations !  
Désignation du type : 2-0037-1100

#### ⓕ Turbo-Loc Quadro

**1.** Limpiar la superficie de fondo – seclarla frotando.

**2.** Quitar la lámina de protección de la(s) almohadilla(s) adhesiva(s) especiales.

**3a.** Presionar muy fuerte la(s) placa(s) adhesiva(s) A en el lugar deseado.

**INDICACIÓN IMPORTANTE:** En caso de artículos con varias placas adhesivas, primero sujetar el artículo a las placas adhesivas A y luego, presionar fuertemente en el lugar deseado.

**3b.** En el caso de artículos con dos placas adhesivas A, el artículo puede utilizarse como separador para que las placas adhesivas A puedan fijarse en la posición adecuada.

**4.** Presionar fuertemente las placas adhesivas A.

¡Atención! ¡Espere 24 horas antes de cargar el producto o colgar accesorios!

**5.** Colgar el artículo.

- La superficie deber ser lisa, estar limpia y libre de grasa.

- La carga nominal máxima al ejercer fuerza de palanca es de 2 KG.

- ¡Atención! Mientras se esté utilizando,

comprobar la firmeza del sistema Turbo-Loc.

- No instalar el sistema Turbo-Loc en lugares donde alguna persona pueda ser dañada.

#### Indicaciones para el cuidado y la limpieza:

Para la limpieza no deberán emplearse productos que contengan disolventes, ácidos o silicona, ni productos abrasivos arenosos ni esponjas que rayen. Limpiar tan sólo con agua y jabón.

#### ¡ATENCIÓN! La carga máxima puede variar

disminuyendo su capacidad, según sea el momento de palanca y a qué distancia se encuentre el punto de carga del adaptador.

¡Conservar las instrucciones de montaje para las eventuales reclamaciones!

Denominación del tipo: 2-0037-1100

#### Ⓝ Turbo-Loc Quadro

**1.** Detergere la superficie di applicazione – asciugarla con un panno.

**2.** Togliere la pellicola di protezione dallo speciale dischetto adesivo/dagli speciali dischetti adesivi.

**3a.** Premere energicamente la piastra adesiva/le piastre adesive A sul punto desiderato.

**IMPORTANTE:** in caso di articoli dotati di più piastre adesive, fissare dapprima l'articolo alle piastre adesive A, dopodiché premere con forza sul punto desiderato.

**3b.** In caso di articoli dotati di due piastre adesive A, è possibile utilizzare l'articolo come distanziatore per permettere di posizionare le piastre adesive A nel punto corrispondente.

**4.** Premere energicamente le piastre adesive A. Attenzione! Attendere 24 ore prima di sottoporre il prodotto ad un carico o appendere l'accessorio!

**5.** Appendere l'accessorio.

- La superficie deve essere liscia, pulita e sgrassata.

- Il carico nominale massimo in presenza di una forza di leva è di 2kg.

- Attenzione! Verificare la tenuta salda del sistema Turbo-Loc durante il suo utilizzo.

- Non applicare il sistema Turbo-Loc laddove potrebbe arrecare danno alle persone.

#### Indicazioni per la cura e la pulizia:

per la pulizia non usare detergenti contenenti solventi, silicone o acidi, detergenti abrasivi in polvere o spugne ruvide. Pulire solo con acqua e sapone.

**ATTENZIONE!** Il valore massimo del carico può diminuire in base alla forza di leva esercitata e alla distanza del punto di carico dall'adattatore.

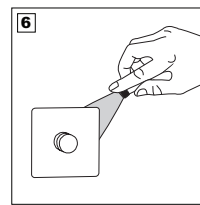
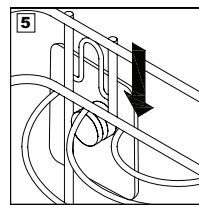
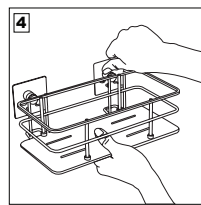
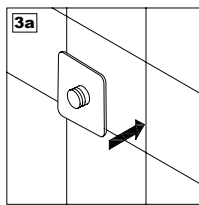
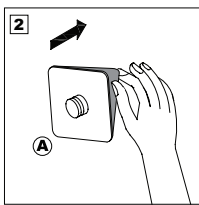
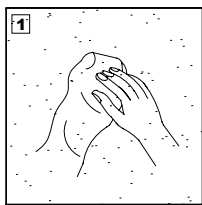
Conservare le istruzioni di montaggio nell'evenienza di eventuali reclami!

Denominazione tipo: 2-0037-1100

- Ⓞ Montageanleitung
- Ⓞ Assembly Instructions
- Ⓞ Instructions de montage
- Ⓞ Instrucciones de montaje
- Ⓞ Istruzioni per il montaggio
- Ⓞ Montage-instructie

- Ⓞ Instruções de montagem
- Ⓞ Montagevejledning
- Ⓞ Monteringsanvisning
- Ⓞ Instrukcja montażu
- Ⓞ Οδηγία μοντάζ
- Ⓞ Návod k montáži

- Ⓞ Navodilo za montažo
- Ⓞ Návod na montáž
- Ⓞ Szerelési útmutató
- Ⓞ Инструкцид по монтаж
- Ⓞ Montaj kılavuzu



#### Ⓞ Turbo-Loc Quadro

1. Reinig de ondergrond en wrijf deze daarna droog.

2. Verwijder de beschermfolie van de speciale kleefpad(s).

3a. Druk bevestigingsplaatje(s) A stevig op de gewenste plek vast.

**BELANGRIJK!** Bevestig bij artikelen met meerdere bevestigingsplaatjes eerst het artikel op bevestigingsplaatjes A en druk deze daarna pas stevig op de gewenste plek vast.

3b. Bij artikelen met twee bevestigingsplaatjes A kan het artikel als afstandshouder gebruikt worden om bevestigingsplaatjes A op de juiste positie aan te brengen.

4. Druk bevestigingsplaatjes A stevig vast.

Let op! Wacht 24 uur alvorens u het product belast of het opzetstuk erop plaatst!

5. Hang het artikel op.

• Het oppervlak moet schoon, droog en vetvrij zijn.

• De maximale belasting bedraagt bij hefboomwerking 2 kg.

• Let op! Controleer bij gebruik van het Turbo-Loc systeem regelmatig of het stevig vast zit.

• Breng het Turbo-Loc systeem niet aan op plaatsen waar mensen letsel op kunnen lopen.

#### Onderhoudsinstructies:

Gebruik voor het schoonmaken geen oplosmiddel-/siliconen-/zuurhoudende reinigingsmiddelen, schuurmiddelen of schuurponsjes. Enkel met water en zeep schoonmaken.

**LET OP!** De maximale belasting kan afhankelijk van de hefboomwerking en de afstand tussen het punt van belasting en het montagestuk kleiner zijn.

Montagehandleiding voor eventuele klachten bewaren!

Typeaanduiding: 2-0037-1100

#### Ⓞ Turbo-Loc Quadro

1. Limpar a superfície de fixação – esfregar até secar.

2. Retirar a película protectora da(s) placa(s) aderente(s) especial(ais).

3a. Pressionar a(s) placa(s) autocolante(s) A com muita firmeza no local desejado.

**NOTA IMPORTANTE:** Nos artigos com diversas placas autocolantes, é necessário fixar primeiro o artigo às placas autocolantes A e depois pressionar com muita firmeza no local desejado.

3b. No caso dos artigos com duas placas autocolantes A, o artigo pode ser usado como distanciador, para que as placas autocolantes A sejam colocadas na posição correcta.

4. Pressionar bem as placas autocolantes A.

Atenção! Aguardar 24 horas antes de colocar sob carga ou pendurar quaisquer acessórios!

5. Pendurar o artigo.

• A superfície tem de ser lisa, estar limpa e sem gordura.

• A capacidade de carga máxima por movimento de alavanca é de 2 kg.

• Atenção! Verificar se o sistema Turbo-Loc está bem fixo antes da utilização.

• Não instalar o sistema Turbo-Loc em locais onde as pessoas se possam ferir nele.

**Instruções de limpeza e tratamento:**

Não utilizar detergentes que contenham solventes, silicone ou ácidos, produtos abrasivos arenosos nem esponjas que riscuem para a limpeza. Limpar apenas com água e sabão.

**ATENÇÃO!** A capacidade de carga máxima pode ser eventualmente inferior consoante a força de elevação e a distância entre o adaptador e o ponto onde a carga é exercida.

Guardar as instruções de montagem para a eventualidade de uma reclamação!

Denominação do tipo: 2-0037-1100

#### Ⓞ Turbo-Loc Quadro

1) Rengør underlaget, og tør godt efter med en klud.

2) Træk beskyttelsesfolien af specialklæbepladen/pladerne.

3a. Placer klæbepladen/pladerne A på det ønskede sted, og tryk den/dem godt fast.

**VIGTIGT:** Ved produkter med mere end én klæbeplade skal klæbepladerne A først monteres på produktet og derefter trykkes godt fast på det ønskede sted.

3b. Ved produkter med to klæbeplader A kan produktet bruges som afstandsholder, så du nemt kan anbringe klæbepladerne A på det rigtige sted.

4) Tryk klæbepladerne A godt fast.

**OBS!** Vent 24 timer, før du belaster produktet eller hænger tilbehøret op!

5. Hæng produktet op.

• Overfladen skal være glat, ren og fri for fedt.

• Den maksimale mærkelast er 2 kg ved vægtstangsbelastning.

**OBS!** Kontrollér jævnligt under brug, at Turbo-Loc-systemet sidder godt fast.

• Turbo-Loc-systemet må ikke anbringes på steder, hvor mennesker vil kunne komme til skade.

#### Plje- og rengøringsvejledning:

Brug ikke opløsningsmidler, silikone-/syreholdige rengøringsmidler, skuremidler med slibemiddel og ridsende svampe til rengøring. Må kun rengøres med vand og sæbe.

**OBS!** Den maksimale belastning kan afvige nedadtil afhængigt af vægtstangsforholdet og afstanden mellem belastningspunktet og adapteren.

Gem monteringsvejledningen til brug for evt. senere reklamationer!

Typebetegnelse: 2-0037-1100

#### Ⓞ Turbo-Loc Quadro

1. Rengör underlaget och torka torrt.

2. Ta bort skyddsfolien på special-klisterkudden(-arna).

3a. Tryck mycket kraftigt fast fästplattan(-orna) A på önskat ställe.

**VIKTIG INFORMATION:** För artiklar som kräver flera fästplattor ska artikeln först fästas på fästplattorna A och sedan tryckas fast mycket kraftigt på önskat ställe.

3b. Vid artiklar med två fästplattor A kan artikeln användas som avståndshållare, därmed kan fästplattorna A placeras i motsvarande läge.

4. Tryck fast fästplattorna A.

Varning! Vänta 24 timmar innan produkten belastas eller accessoaren hängs upp!

5. Häng upp artikeln.

• Underlaget måste vara slätt, rent och fettfritt.

• Max nominell belastning vid hävstångskraft

uppgår till 2 kg.

• Varning! Kontrollera att Turbo-Loc-systemet sitter fast ordentligt när det används.

• Montera inte Turbo-Loc-systemet på ställen, där personer kan komma till skada.

#### Skötsel och rengöring:

Använd inga rengöringsmedel som innehåller syror/silikon/lösningsmedel och inte heller skurmedel eller repande svampar. Rengör endast med tvål och vatten.

**WARNING!** Den maximala belastningen kan avvika nedåt beroende på hävstångskraft och hur långt belastningspunkten ligger från adaptorn.

Spara monteringsanvisningen för eventuella reklamationer!

Typbeteckning: 2-0037-1100

#### Ⓞ Turbo-Loc Quadro

1. Oczyszczyć podłoże – ścierać na sucho.

2. Oderwać folię ochronną od specjalnej podkładki klejącej (podkładek klejących).

3a. Płytkę klejącą (płytki klejące) A docisnąć dokładnie w przewidzianym miejscu.

**WAŻNA WSKAZÓWKA:** W przypadku artykułów posiadających kilka płytek klejących, należy najpierw umocować artykuł przy płytce klejącej A i następnie dokładnie docisnąć w wymaganym miejscu.

3b. W przypadku artykułów posiadających dwie płytki klejące A można wykorzystać artykuł jako element dystansujący, co spowoduje, że płytki klejące A można umieścić w odpowiedniej pozycji.

4. Docisnąć dokładnie płytki klejące A.

Uwaga! Przed obciążeniem produktu lub zawieszaniem akcesoriów odczekać 24 godziny!

5. Zawiesić artykuł.

• Powierzchnia musi być gładka, czysta i odtłuszczona.

• Maksymalne obciążenie użytkowe przy sile udźwigu wynosi 2 kg.

• Uwaga! Podczas użytkowania sprawdzać system Turbo-Loc pod kątem prawidłowego osadzenia.

Systemu Turbo-Loc nie należy umieszczać w miejscach, gdzie może to spowodować obrażenia u osób.

#### Wskazówka dotycząca pielęgnacji & czyszczenia:

do czyszczenia nie używać środków czyszczących z zawartością rozpuszczalników / silikonu / kwasów lub piasku, ani też gąbek z powierzchnią mogącą powodować zadrapania. Czyścić tylko wodą z mydłem.

**UWAGA!** Maksymalne obciążenie może być mniejsze w zależności od siły udźwigu i oddalenia punktu obciążenia od adaptera.

Zachować instrukcję montażu w celu ewentualnych reklamacji!

Określenie typu: 2-0037-1100

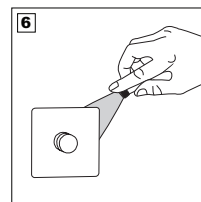
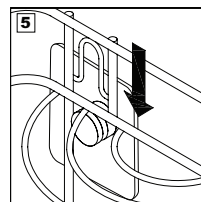
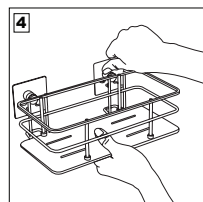
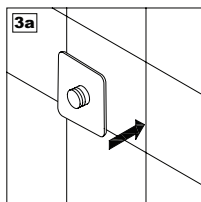
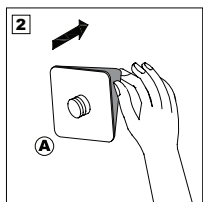
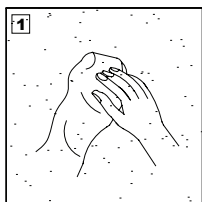


- Ⓒ Montageanleitung
- ⒸⒸ Assembly Instructions
- Ⓖ Instructions de montage
- Ⓔ Istruções de montagem
- Ⓘ Istruzioni per il montaggio
- Ⓝ Montage-instructie

- Ⓟ Instruções de montagem
- ⒸⓀ Montagevejledning
- Ⓖ Monteringsanvisning
- Ⓟ Instrukcja montażu
- ⒸⒹ Οδηγία μοντάζ
- ⒸⒺ Návod k montáži

- Ⓝ Navodilo za montažo
- ⒸⓀ Návod na montáž
- Ⓒ Szerelési útmutató
- ⒸⒹ Инструкцид по монтаж
- Ⓒ Montaj kılavuzu

# Maximex



### Ⓝ Turbo-Loc Quadro

- Καθαρίστε την επιφάνεια – στεγνώστε την.
- Αφαιρέστε την προστατευτική μεμβράνη από το/τα ειδικό/ά κολλητικό/ά παντ.
- 3a. Πιέστε πολύ καλά την/τις κολλητική/ές πλάκα/ες στο σημείο που θέλετε.
- ΣΗΜΑΝΤΙΚΗ ΥΠΟΔΕΙΞΗ:** Σε προϊόντα με περισσότερες κολλητικές πλάκες, στερεώστε πρώτα το προϊόν στις κολλητικές πλάκες Α και πιέστε μετά στο επιθυμούμενο σημείο.
- 3b. Σε προϊόντα με δύο αυτοκόλλητες πλάκες Α μπορεί να χρησιμοποιηθεί το προϊόν για την διατήρηση της απόστασης, κατά συνέπεια μπορείτε να βάλετε τις πλάκες Α στην ανάλογη θέση.
4. Πιέστε τις αυτοκόλλητες πλάκες Α. Προσοχή! Περιμένετε 24 ώρες προτού επιβαρύνετε το προϊόν ή προτού κρεμάσετε το αξεσουάρ!
5. Κρεμάστε το προϊόν.

- Η επιφάνεια πρέπει να είναι καθαρή, στεγνή και χωρίς λίπη.
- Η μέγ. ονομαστική ικανότητα φορτίου ανέρχεται σε 2 KG.
- Προσοχή! Κατά τη διάρκεια της λειτουργίας να ελέγχετε τη σωστή στερέωση του συστήματος Turbo-Loc.
- Μη τοποθετείτε το σύστημα Turbo-Loc σε σημεία επικίνδυνα για άλλα πρόσωπα.

### Υπόδειξη φροντίδας και καθαρισμού:

Για τον καθαρισμό μη χρησιμοποιείτε καθαριστικά που περιέχουν διαλύτες / σιλικόνη / οξέα, καθαριστικά σε σκόνη ή σφουγγάρια που γδέρνουν. Να καθαρίζετε μόνο με νερό και σαπούνι.

**ΠΡΟΣΟΧΗ!** Η μέγιστη επιβάρυνση μπορεί να μειωθεί ανάλογα με τη δύναμη μοχλού και με την απόσταση του σημείου επιβάρυνσης από τον προσαρμογέα. Φυλάξτε τις οδηγίες συναρμολόγησης και τοποθέτησης για μελλοντική χρήση!  
Χαρακτηρισμός τύπου: 2-0037-1100

### Ⓝ Turbo-Loc Quadro

1. Očistíte a osušte podklad.
2. Ze speciální lepicí podložky (podložek) sundejte ochrannou fólii.
- 3a. Lepicí destičku (destičky) A velmi pevně přitlačte na požadované místo.
- DŮLEŽITÉ UPOZORNĚNÍ:** Výrobky s více lepicími destičkami nejprve připevněte k lepicím destičkám A a poté je velmi pevně přitlačte na požadované místo.
- 3b. U výrobků s dvěma lepicími destičkami A je možné výrobek použít jako distanční prvek. Lepicí destičky A tak lze umístit do odpovídající polohy.
4. Pevně přitlačte lepicí destičky A. Pozor! Než začnete výrobek zatěžovat nebo na něj věšet doplňky, 24 hodin počkejte!
5. Zavěste výrobek.
- Povrch musí být hladký, čistý a zbavený mastnoty.
- Max. jmenovitá nosnost při zatížení pákou činí 2 kg.
- Pozor! Během používání kontrolujte pevné uchycení systému Turbo-Loc.
- Systém Turbo-Loc neumisťujte na místa, kde by mohlo dojít k poranění osob.

### Pokyny k údržbě a čištění:

K čištění nepoužívejte čisticí prostředky obsahující rozpouštědla/silikony/kyseliny, abrazivní prostředky obsahující písek a drsné houby. Čištění provádějte jen vodou a mýdlem.

**POZOR!** Maximální nosnost může být nižší, a to v závislosti na síle páky a vzdálenosti bodu zatížení od

adaptéru.  
Návod k montáži si uschovejte pro případné reklamace!  
Typové označení: 2-0037-1100

### Ⓝ Turbo-Loc Quadro

1. Očistite podlago – zdrgnite jo do suhega.
2. Zaščitno folijo potegnite s posebne(-ih) lepilne (-ih) blazinic(-e).
- 3a. Lepilno(-e) ploščo(-e) A močno pritisnite na želeno mesto.
- POMEMBNO OPOZORILO:** Pri izdelkih z več lepilnimi ploščami najprej izdelek pritrdite na lepilnih ploščah A in potem močno pritisnite na zelenem mestu.
- 3b. Pri izdelkih z dvema lepilnima ploščama A se lahko izdelek uporabi kot distančnik, s katerim je mogoče namestiti lepilni plošči A na zeleno mesto.
4. Močno pritisnite na lepilni plošči A. Pozor! Počakajte 24 ur, preden obremenite izdelek ali nanj obesite dodatke!
5. Izdelek obesite.
- Površina mora biti gladka, čista in nemastna.
- Maksimalna nazivna obremenitev znaša 2 kg. Pozor! Med uporabo preverite oprijem Turbo-Loc sistema.
- Turbo-Loc sistema ne pritrdite ne mestih, kjer lahko pride do telesnih poškodb.

### Navodila za nego in čiščenje:

Za čiščenje ne uporabljajte čistil, ki vsebujejo razredčila/silikon/kislino, peščeni sredstev za poliranje in grobih gobic. Čistite samo z vodo in milom.

**POZOR!** Maksimalna obremenitev je lahko tudi nižja glede na moč vzvoda in gleda na to, kako daleč je točka obremenitve oddaljena od adapterja. Shranite navodila za montažo za morebitne reklamacije!  
Tipaska oznaka: 2-0037-1100

### Ⓝ Turbo-Loc Quadro

1. Podklad vyčistíte – utrite dosucha.
2. Zo špeciálnej lepiacej podložky (iek) stiahnite ochrannú fóliu.
- 3a. Lepiaciu (e) podložku (y) A veľmi pevne pritlačte na želanom mieste.
- Dôležité upozornenie:** Výrobky s viacerými lepiacimi podložkami najprv pripevnite na lepiace podložky A a potom veľmi pevne pritlačte na želanom mieste.
- 3b. V prípade výrobkov s dvomi lepiacimi podložkami A je možné výrobok použiť ako dištančný prvok, a tým sa dajú lepiace podložky A umiestniť na želané miesto.
4. Pritlačte lepiace podložky A. Pozor! Počkejte 24 hodin predtým, ako výrobok zaťažite alebo naň zaveste príslušenstvo!
5. Zaveste výrobok.
- Povrch musí byť hladký, čistý a odmastený.
- Max. menovitě zaťaženie pri síle páky je 2 kg.
- Pozor! Skontrolujte pevné osadenie systému Turbo-Loc počas použitia.
- Systém Turbo-Loc neumisťujte na miestach, kde by mohlo dôjsť k poraneniu osôb.

### Pokyny na ošetrovanie a čistenie:

Na čistenie nepoužíajte čistiace prostriedky s obsahom rozpúšťadiel/silikónu/kyselín, práškové abrazívne prostriedky a drsné špongie. Čistite iba vodou a mydlom.

**POZOR!** Max. zaťaženie môže byť nižšie, a to v

závislosti od sily páky a vzdialenosti bodu zaťaženia od adaptéru.  
Návod na montáž uschovejte pre prípad neskorších reklamácií!  
Typové označenie: 2-0037-1100

### Ⓝ Turbo-Loc Quadro

1. Tisztítsa meg az alapfelületet – törölje szárazra.
2. Húzza le a védőfóliát a speciális ragasztókorongról/-lapokról.
- 3a. A ragasztólapot/-lapokat (A) a kívánt helyre nagyon erősen nyomja rá.
- FONTOS ÚTMUTATÁS:** A több ragasztólapot igénylő termékeknél először a terméket rögzítse a ragasztólapokon (A), és azután nyomja rá nagyon erősen a kívánt helyre.
- 3b. A két ragasztólapot (A) igénylő termékeknél a termék távtartóként használható, így az (A) ragasztólapok a megfelelő helyzetben helyezhetők fel.
4. A ragasztólapokat (A) erősen nyomja rá. Figyelem! A termék terhelése vagy kellék beakasztása előtt várjon 24 órát!
5. Akassa fel a terméket.
- A felületnek simának, tisztának és zsirmentesnek kell lennie.
- A max. névleges terhelés emelőerő esetén 2 kg.
- Figyelem! Használat során ellenőrizze a Turbo-Loc rendszer stabil illeszkedését.
- A Turbo-Loc rendszert ne használja olyan helyeken, ahol személyi sérüléseket okozhat.

### Ápolási és tisztítási útmutatások:

Tisztításhoz ne használjon oldószert-/szilikon-/savtartalmú tisztítószereket, szemcsés súrolószereket vagy karcoló szivacsokat. Csak vízzel és szappannal végezze a tisztítást.

**FIGYELEM!** A max. terhelés ennél kisebb lehet az emelőerőtől és attól függően, hogy milyen távolságban van az adapter a terhelési ponttól. Esetleges reklamáció céljából őrizze meg a szerelési útmutatót!  
Típus megnevezése: 2-0037-1100

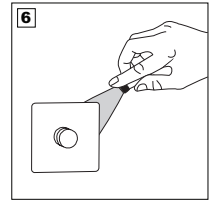
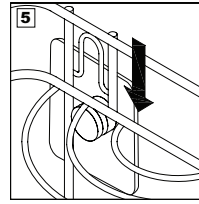
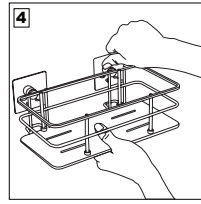
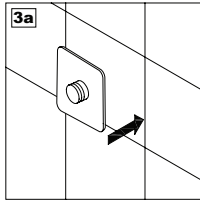
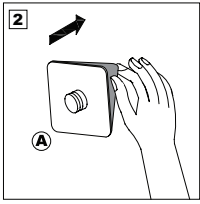


- ① Montageanleitung  
 ② Assembly Instructions  
 ③ Instructions de montage  
 ④ Instrucciones de montaje  
 ⑤ Istruzioni per il montaggio  
 ⑥ Montage-instructie

- ⑦ Instruções de montagem  
 ⑧ Montagevejledning  
 ⑨ Monteringsanvisning  
 ⑩ Instrukcja montażu  
 ⑪ Οδηγία μοντάζ  
 ⑫ Návod k montáži

- ⑬ Navodilo za montažo  
 ⑭ Návod na montáž  
 ⑮ Szerelési útmutató  
 ⑯ Инструкцид по монтаж  
 ⑰ Montaj kılavuzu

# Maximex



#### ⑬ Turbo-Loc Quadro

1. Очистить основание и вытереть насухо.
  2. Снимите защитную пленку со специальной клейкой поверхности (поверхностей).
  - 3a. Очень плотно прижмите клейкую поверхность (поверхности) А к нужному месту.
- ВАЖНОЕ УКАЗАНИЕ:** В случае изделий с несколькими клейкими пластинами сначала закрепите изделие на клейких пластинах А, а затем очень плотно прижмите к нужному месту.
- 3b. Изделие с двумя клейкими пластинами А можно использовать в качестве распорного элемента, в таком случае расположите клейкие пластины А на соответствующих позициях.
  4. Прижмите клейкие пластины А.
- Внимание! Нагружать изделие или подвешивать аксессуары можно через 24 часа!
5. Навесьте изделие.

- Поверхность должна быть гладкой, чистой и обезжиренной.
- Макс. номинальная рычажная нагрузка составляет 2 кг.
- Внимание! При использовании проверить систему Turbo-Loc на прочность посадки. Не располагать систему Turbo-Loc в местах, где могут пострадать люди.

#### Рекомендации по уходу и очистке:

Для очистки не использовать чистящие средства с содержанием растворителей/силикона/кислот, чистящие вещества с содержанием песка и царапающие губки. Очищать только водой с мылом.

**ВНИМАНИЕ!** В зависимости от силы рычага и от того, насколько далеко находится точка нагрузки от адаптера, макс. нагрузка может быть ниже указанной.

Сохраните руководство по монтажу на случай возможных рекламаций!  
Обозначение типа: 2-0037-1100

#### ⑰ Turbo-Loc Quadro

1. Zemini temizleyin – ovalayarak kurutun.
  2. Özel yapışkan petin/petlerin koruma folyosunu çekip çıkarın.
  - 3a. Yapışkan levhayı/levhaları A arzu ettiğiniz yere çok sıkı bir şekilde bastırın.
- ÖNEMLİ UYARI:** Birden fazla yapışkan levhaya sahip ürünlerde önce ürünü yapışkan levhalara A monte edin ve daha sonra levhaları arzu ettiğiniz yere çok sıkı bir şekilde bastırın.
- 3b. İki yapışkan levhaya A sahip ürünlerde ürün aralayıcı olarak kullanılabilir. Bu şekilde yapışkan levhalar A arzu edilen pozisyona kolayca takılabilir.
  4. Yapışkan levhaları A sıkıca bastırın.
- Dikkat! Ürünü kullanmaya başlamadan veya aksesuarları takmadan önce 24 saat bekleyin!
5. Ürünü yerine asın.
- Yüzey düz, temiz ve yağdan arındırılmış olmalıdır.
  - Manivela gücü için maksimum nominal yük 2 KG'dir.

- Dikkat! Turbo-Loc Sistemini kullanırken sağlam bir şekilde oturup oturmadığını kontrol edin.
- Turbo-Loc Sistemi insanların zarar görebilecekleri yerlere takılmamalıdır.

#### Bakım & Temizlik Talimatları:

Temizlemek için çözücü madde/silikon/asit içerikli temizleyiciler, kumlu aşındırıcılar ve çizici süngerler kullanmayınız. Sadece su ve sabunla yıkayınız.

**DİKKAT!** Maksimum yüklem kapasitesi manivela gücüne ve yükleme noktasının adaptörden uzaklığına bağlı olarak aşağı doğru sapma gösterebilir.  
Montaj rehberini olası reklamasyon amaçları için saklayınız!  
Tip tanımlaması: 2-0037-1100