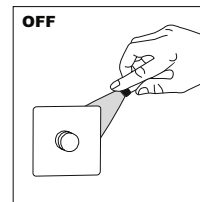
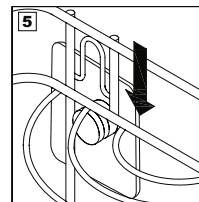
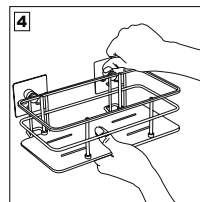
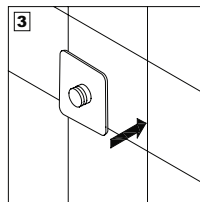
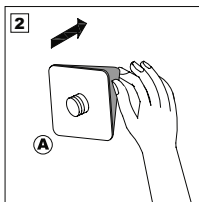
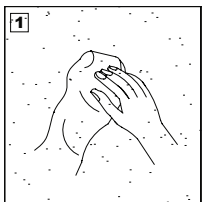


- Ⓓ Gebrauchsanweisung
- Ⓖ Instructions for use
- Ⓔ Instrucciones para el uso
- Ⓕ Mode d'emploi
- Ⓘ Istruzioni per l'uso
- Ⓝ Gebruiksaanwijzing

- Ⓟ Instruções de utilização
- Ⓗ Brugsanvisning
- Ⓢ Bruksanvisning
- Ⓟ Instrukcja obsługi
- ⒼⓇ Οδηγίες χρήσης
- ⒸⓃ Návod k použití

- ⓃⓁⓁ Navodilo za uporabo
- ⓈⓀ Návod na použitie
- ⒽⓂ Használati utasítás
- ⒼⓈⓈ Способ применения
- ⒽⓇ Kullanma kilavuzu

# Maximex®



### Ⓓ Turbo-Loc® Quadro

1. Untergrund reinigen – trocken reiben.
2. Schutzfolie von Spezial-Klebeпад(s) abziehen.
3. Die Klebeplatte(n) A an der gewünschten Stelle sehr fest andrücken.
4. Bei Artikeln mit zwei Klebeplatten A kann der Artikel als Abstandhalter verwendet werden, somit können die Klebeplatten A an entsprechender Position angebracht werden. Achtung! 24 Std. warten bevor Sie das Produkt belasten oder das Accessoire einhängen!
5. Artikel aufhängen.
  - Die Oberfläche muss glatt, sauber und fettfrei sein.
  - Achtung! Turbo-Loc System während des Einsatzes auf festen Sitz überprüfen.
  - Das Turbo-Loc System nicht an Stellen anbringen, wo Personen zu Schaden kommen könnten.

### Pflege- & Reinigungshinweis:

Zum Reinigen keine Lösungsmittel-/silikon-/säurehaltigen Putzmittel, sandigen Scheuermittel und kratzenden Schwämme verwenden. Nur mit Wasser und Seife reinigen.

**ACHTUNG!** Die max. Belastung kann je nach Hebelkraft und wie weit der Punkt der Belastung vom Adapter entfernt ist, nach unten abweichen. Montageanleitung für eventuelle Reklamationszwecke aufbewahren!

### Ⓖ Turbo-Loc® Quadro

1. Clean the surface – rub dry.
2. Pull the protective film off the special adhesive pad(s).
3. Press the adhesive plate(s) A in the desired place very firmly.
4. If the product has two adhesive plates, the article can be used as a spacer, so the adhesive plates can be attached in the appropriate position. Caution! Please wait 24 hours before putting weight on the product or attaching the accessory!
5. Hang up the article.
  - The surface must be smooth, clean and grease-free.
  - Caution! Check the Turbo-Loc system during use for firm attachment.
  - Do not attach the Turbo-Loc system in places where people may be harmed.

### Care and cleaning information:

Do not use cleaning agents containing solvents/silicone/acids, sandy abrasive agents or scrubbing sponges for cleaning. Clean with soap and water only.

**CAUTION!** The maximum load may be reduced depending on the leverage and how far the load point is away from the adapter. Keep the assembly instructions for potential complaint purposes!

### Ⓗ Turbo-Loc® Quadro

1. Nettoyer le fond support - frotter ce dernier pour le sécher.
2. Décoller le film de protection de la/des plaquette(s) adhésive(s) spéciale(s).
3. Presser très fortement la/des plaquette(s) adhésives A à l'endroit souhaité.
4. Pour les articles comprenant deux plaquettes adhésives A, l'article peut être utilisé en tant qu'espaceur, les plaquettes adhésives A peuvent ainsi être fixées à la position correspondante. Attention ! Attendre 24 heures avant d'accrocher des charges ou l'accessoire sur le produit !
5. Accrocher l'article.
  - La surface doit être lisse, propre et exempte de graisse.
  - Attention ! Vérifier la rigidité de la fixation du système Turbo-Loc pendant son utilisation.
  - Ne pas monter le système Turbo-Loc à des endroits auxquels il est susceptible de nuire à des personnes.

### Information d'entretien & de nettoyage :

Pour le nettoyage, ne pas utiliser d'agents de nettoyage contenant des solvants, la silicone ou des acides, ni des agents abrasifs sableux, ni des éponges abrasives. Nettoyez exclusivement à l'eau et au savon.

**ATTENTION !** La charge maximale peut diminuer selon l'effet de levier et la distance du point d'application de la charge à l'adaptateur. Veuillez conserver la notice de montage aux fins d'éventuelles réclamations !

### Ⓢ Turbo-Loc® Quadro

1. Limpiar la superficie de fondo – secarla frotando.
2. Quitar la lámina de protección de la(s) almohadilla(s) adhesiva(s) especiales.
3. Presionar muy fuerte la(s) placa(s) adhesiva(s) A en el lugar deseado.
4. En el caso de artículos con dos placas adhesivas A, el artículo puede utilizarse como separador para que las placas adhesivas A puedan fijarse en la posición adecuada. ¡Atención! ¡Espere 24 horas antes de cargar el producto o colgar accesorios!
5. Colgar el artículo.
  - La superficie deber ser lisa, estar limpia y libre de grasa.
  - ¡Atención! Mientras se esté utilizando, comprobar la firmeza del sistema Turbo-Loc.
  - No instalar el sistema Turbo-Loc en lugares donde alguna persona pueda ser dañada.

### Indicaciones para el cuidado y la limpieza:

Para la limpieza no deberán emplearse productos que contengan disolventes, ácidos o silicona, ni productos abrasivos arenosos ni esponjas que rayen. Limpiar tan sólo con agua y jabón.

**¡ATENCIÓN!** La carga máxima puede variar disminuyendo su capacidad, según sea el momento de palanca y a qué distancia se encuentre el punto de carga del adaptador. ¡Conservar las instrucciones de montaje para las eventuales reclamaciones!

### Ⓔ Turbo-Loc® Quadro

1. Detergere la superficie di applicazione – asciugarla con un panno.
2. Togliere la pellicola di protezione dallo speciale dischetto adesivo/dagli speciali dischetti adesivi.
3. Premere energicamente la piastra adesiva/le piastre adesive A sul punto desiderato.
4. In caso di articoli dotati di due piastre adesive A, è possibile utilizzare l'articolo come distanziatore per permettere di posizionare le piastre adesive A nel punto corrispondente. Attenzione! Attendere 24 ore prima di sottoporre il prodotto ad un carico o appendere l'accessorio!
5. Appendere l'accessorio.
  - La superficie deve essere liscia, pulita e sgrassata.
  - Attenzione! Verificare la tenuta salda del sistema Turbo-Loc durante il suo utilizzo.
  - Non applicare il sistema Turbo-Loc laddove potrebbe arrecare danno alle persone.

### Indicazioni per la cura e la pulizia:

per la pulizia non usare detersivi contenenti solventi, silicone o acidi, detersivi abrasivi in polvere o spugne ruvide. Pulire solo con acqua e sapone.

**ATTENZIONE!** Il valore massimo del carico può diminuire in base alla forza di leva esercitata e alla distanza del punto di carico dall'adattatore. Conservare le istruzioni di montaggio nell'evenienza di eventuali reclami!

### Ⓝ Turbo-Loc® Quadro

1. Reinig de ondergrond en wrijf deze daarna droog.
2. Verwijder de beschermfolie van de speciale kleefpad(s).
3. Druk bevestigingsplaatje(s) A stevig op de gewenste plek vast.
4. Bij artikelen met twee bevestigingsplaatjes A kan het artikel als afstandhouder gebruikt worden om bevestigingsplaatjes A op de juiste positie aan te brengen. Let op! Wacht 24 uur alvorens u het product belast of het opzetstuk erop plaatst!
5. Hang het artikel op.
  - Het oppervlak moet schoon, droog en vetvrij zijn.
  - Let op! Controleer bij gebruik van het Turbo-Loc systeem regelmatig of het stevig vast zit.
  - Breng het Turbo-Loc systeem niet aan op plaatsen waar mensen letsel op kunnen lopen.

### Onderhoudsinstructies:

Gebruik voor het schoonmaken geen oplosmiddel-/siliconen-/zuurhoudende reinigingsmiddelen, schuurmiddelen of schuursponzen. Enkel met water en zeep schoonmaken.

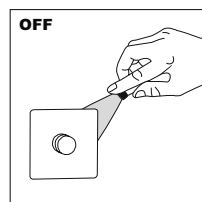
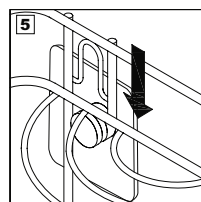
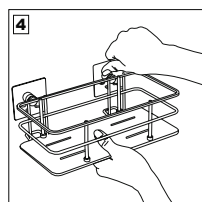
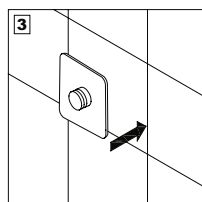
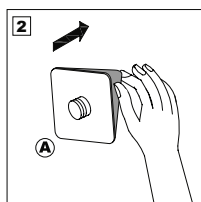
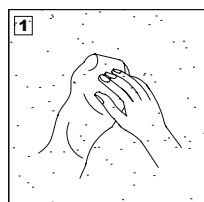
**LET OP!** De maximale belasting kan afhankelijk van de hefboomwerking en de afstand tussen het punt van belasting en het montagstuk kleiner zijn. Montagehandleiding voor eventuele klachten bewaren!

- Ⓓ Gebrauchsanweisung
- Ⓖ Instructions for use
- Ⓔ Instrucciones para el uso
- Ⓕ Mode d'emploi
- Ⓘ Istruzioni per l'uso
- Ⓝ Gebruiksaanwijzing

- Ⓟ Instruções de utilização
- Ⓗ Brugsanvisning
- Ⓢ Bruksanvisning
- Ⓟ Instrukcja obsługi
- ⒼⓇ Οδηγίες χρήσης
- ⒸⓃ Návod k použití

- ⓈⓁⓁ Navodilo za uporabo
- ⓈⓀ Návod na použitie
- Ⓜ Használati utasítás
- ⒼⓈ Способ применения
- ⓃⓀ Kullanma kılavuzu

# Maximex®



## Ⓓ Turbo-Loc® Quadro

1. Limpar a superfície de fixação – esfregar até secar.
2. Retirar a película protectora da(s) placa(s) aderente(s) especial(ais).
3. Pressionar a(s) placa(s) autocolante(s) A com muita firmeza no local desejado.
4. No caso dos artigos com duas placas autocolantes A, o artigo pode ser usado como distanciador, para que as placas autocolantes A sejam colocadas na posição correcta.

Atenção! Aguardar 24 horas antes de colocar sob carga ou pendurar quaisquer acessórios!

5. Pendurar o artigo.

- A superfície tem de ser lisa, estar limpa e sem gordura.
- Atenção! Verificar se o sistema Turbo-Loc está bem fixo antes da utilização.
- Não instalar o sistema Turbo-Loc em locais onde as pessoas se possam ferir nele.

## Instruções de limpeza e tratamento:

Não utilizar detergentes que contenham solventes, silicone ou ácidos, produtos abrasivos arenosos nem esponjas que risquem para a limpeza. Limpar apenas com água e sabão.

**ATENÇÃO!** A capacidade de carga máxima pode ser eventualmente inferior consoante a força de elevação e a distância entre o adaptador e o ponto onde a carga é exercida. Guardar as instruções de montagem para a eventualidade de uma reclamação!

## Ⓖ Turbo-Loc® Quadro

1. Rengör underlaget, og tør godt efter med en klud.
  2. Træk beskyttelsesfolien af specialklæbepladen/pladerne.
  3. Placer klæbepladen/pladerne A på det ønskede sted, og tryk den/dem godt fast.
  4. Ved produkter med to klæbeplader A kan produktet bruges som afstandsholder, så du nemt kan anbringe klæbepladerne A på det rigtige sted.
- OBS! Vent 24 timer, før du belaster produktet eller hænger tilbehøret op!
5. Hæng produktet op.
- Overfladen skal være glat, ren og fri for fedt.
  - OBS! Kontroller jævnligt under brug, at Turbo-Loc-systemet sidder godt fast.
  - Turbo-Loc-systemet må ikke anbringes på steder, hvor mennesker vil kunne komme til skade.

## Pleje- og rengøringsvejledning:

Brug ikke opløsningsmidler, silikone-/syreholdige rengøringsmidler, skuremidler med slibemiddel og ridende svampe til rengøring. Må kun rengøres med vand og sæbe.

**OBS!** Den maksimale belastning kan afvige nedadtil afhængigt af vægtstangsforholdet og afstanden mellem belastningspunktet og adapteren. Gem monteringsvejledningen til brug for evt. senere reklamationer!

## Ⓢ Turbo-Loc® Quadro

1. Rengör underlaget och torka torrt.
  2. Ta bort skyddsfolien på special-klisterkudden(-arna).
  3. Tryck mycket kraftigt fast fästplattan(-orna) A på önskat ställe.
  4. Vid artiklar med två fästplattor A kan artikeln användas som avståndshållare, därmed kan fästplattorna A placeras i motsvarande läge.
- Varning! Vänta 24 timmar innan produkten belastas eller accessoaren hängs upp!
5. Häng upp artikeln.
- Underlaget måste vara slätt, rent och fettfritt.
  - Varning! Kontrollera att Turbo-Loc-systemet sitter fast ordentligt när det används.
  - Montera inte Turbo-Loc-systemet på ställen, där personer kan komma till skada.

## Skötsel och rengöring:

Använd inga rengöringsmedel som innehåller syror/silikon/lösningsmedel och inte heller skurmedel eller repande svampar. Rengör endast med tvål och vatten.

**WARNING!** Den maximala belastningen kan avvika nedåt beroende på hävstångskraft och hur långt belastningspunkten ligger från adaptern. Spara monteringsanvisningen för eventuella reklamationer!

## Ⓖ Turbo-Loc® Quadro

1. Oczyszczyć podłoże – ścierać na sucho.
  2. Oderwać folię ochronną od specjalnej podkładki klejącej (podkładek klejących).
  3. Płytkę klejącą (płytki klejące) A docisnąć dokładnie w przewidzianym miejscu.
  4. W przypadku artykułów posiadających dwie płytki klejące A można wykorzystać artykuł jako element dystansujący, co spowoduje, że płytki klejące A można umieścić w odpowiedniej pozycji.
- Uwaga! Przed obciążeniem produktu lub zawieszaniem akcesoriów odczekać 24 godziny!
5. Zawiesić artykuł.
- Powierzchnia musi być gładka, czysta i odtłuszczona.
  - Uwaga! Podczas użytkowania sprawdzać system Turbo-Loc pod kątem prawidłowego osadzenia. Systemu Turbo-Loc nie należy umieszczać w miejscach, gdzie może to spowodować obrażenia u osób.

## Wskazówka dotycząca pielęgnacji & czyszczenia:

do czyszczenia nie używać środków czyszczących z zawartością rozpuszczalników / silikonu / kwasów lub piasku, ani też gąbek z powierzchnią mogącą powodować zadrapania. Czyścić tylko wodą z mydłem.

**UWAGA!** Maksymalne obciążenie może być mniejsze w zależności od siły udźwigu i oddalenia punktu obciążenia od adaptera. Zachować instrukcję montażu w celu ewentualnych reklamacji!

## Ⓖ Turbo-Loc® Quadro

1. Καθαρίστε την επιφάνεια – στεγνώστε την.
  2. Αφαιρέστε την προστατευτική μεμβράνη από τα ειδικό/ά κολλητικό/ά παντ.
  3. Πιέστε πολύ καλά την/τις κολλητική/ές πλάκα/ες στο σημείο που θέλετε.
  4. Σε προϊόντα με δύο αυτοκόλλητες πλάκες A μπορεί να χρησιμοποιηθεί το προϊόν για την διατήρηση της απόστασης, κατά συνέπεια μπορείτε να βάλετε τις πλάκες A στην ανάλογη θέση.
- Προσοχή! Περιμένετε 24 ώρες προτού επιβαρύνετε το προϊόν ή προτού κρεμάσετε το αξεσουάρ!
5. Κρεμάστε το προϊόν.
- Η επιφάνεια πρέπει να είναι καθαρή, στεγνή και χωρίς λίπη.
  - Προσοχή! Κατά τη διάρκεια της λειτουργίας να ελέγχετε τη σωστή στερέωση του συστήματος Turbo-Loc.
  - Μη τοποθετείτε το σύστημα Turbo-Loc σε σημεία επικίνδυνα για άλλα πρόσωπα.

## Υπόδειξη φροντίδας και καθαρισμού:

Για τον καθαρισμό μη χρησιμοποιείτε καθαριστικά που περιέχουν διαλύτες / σιλικόνη / οξέα, καθαριστικά σε σκόνη ή σφουγγάρια που γδέρνουν. Να καθαρίζετε μόνο με νερό και σαπούνι.

**ΠΡΟΣΟΧΗ!** Η μέγιστη επιβάρυνση μπορεί να μειωθεί ανάλογα με τη δύναμη μοχλού και με την απόσταση του σημείου επιβάρυνσης από τον προσαρμογέα. Φυλάξτε τις οδηγίες συναρμολόγησης και τοποθέτησης για μελλοντική χρήση!

## Ⓖ Turbo-Loc® Quadro

1. Očistěte a osušte podklad.
  2. Ze speciální lepicí podložky (podložek) sundějte ochrannou fólii.
  3. Lepicí destičku (destičky) A velmi pevně přitlačte na požadované místo.
  4. U výrobků s dvěma lepicími destičkami A je možné výrobek použít jako distanční prvek. Lepicí destičky A tak lze umístit do odpovídající polohy.
- Pozor! Než začnete výrobek zatěžovat nebo na něj věšet doplňky, 24 hodin počkejte!
5. Zavěste výrobek.
- Povrch musí být hladký, čistý a zbavený mastnoty.
  - Pozor! Během používání kontrolujte pevné uchycení systému Turbo-Loc.
  - Systém Turbo-Loc neumísťujte na místa, kde by mohlo dojít k poranění osob.

## Pokyny k údržbě a čištění:

K čištění nepoužívejte čisticí prostředky obsahující rozpouštědla/silikony/kyseliny, abrazivní prostředky obsahující písek a drsné houby. Čištění provádějte jen vodou a mýdlem.

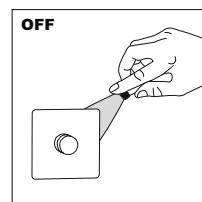
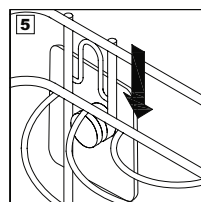
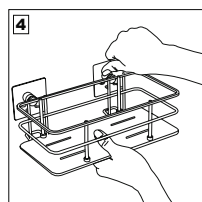
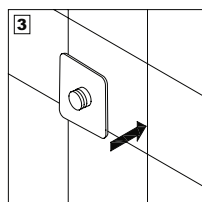
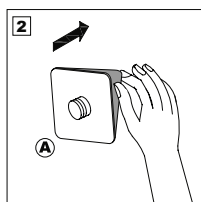
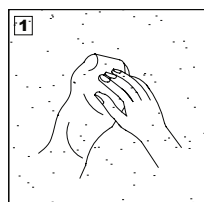
**POZOR!** Maximální nosnost může být nižší, a to v závislosti na síle páky a vzdálenosti bodu zatížení od adaptéru. Návod k montáži si uschovejte pro případné reklamacce!

- D Gebrauchsanweisung  
 GB Instructions for use  
 E Instrucciones para el uso  
 F Mode d'emploi  
 I Istruzioni per l'uso  
 NL Gebruiksaanwijzing

- P Instruções de utilização  
 DK Brugsanvisning  
 S Bruksanvisning  
 PL Instrukcja obsługi  
 GR Οδηγίες χρήσης  
 CZ Návod k použití

- SLO Navodilo za uporabo  
 SK Návod na použitie  
 H Használati utasítás  
 RU Способ применения  
 TR Kullanma kılavuzu

# Maximex®



### ☞ Turbo-Loc® Quadro

1. Öcistite podlago – zdrgnite jo do suhega.
  2. Zaščitno folijo potegnite s posebne(-ih) lepilne (-ih) blazinic(-e).
  3. Lepilno(-e) ploščo(-e) A močno pritisnite na zeleno mesto.
  4. Pri izdelkih z dvema lepilnima ploščama A se lahko izdelek uporabi kot distančnik, s katerim je mogoče namestiti lepilni plošči A na zeleno mesto.  
Pozor! Počakajte 24 ur, preden obremenite izdelek ali nanj obesite dodatke!
  5. Izdelek obesite.
    - Površina mora biti gladka, čista in nemastna.
    - Pozor! Med uporabo preverite oprijem Turbo-Loc sistema.
- Turbo-Loc sistema ne pritrdite ne mestih, kjer lahko pride do telesnih poškodb.

### Navodila za nego in čiščenje:

Za čiščenje ne uporabljajte čistil, ki vsebujejo razredčila/silikon/kislino, peščeni sredstev za poliranje in grobih gobic. Čistite samo z vodo in milom.

**POZOR!** Maksimalna obremenitev je lahko tudi nižja glede na moč vzvoda in gleda na to, kako daleč je točka obremenitve oddaljena od adapterja. Shranite navodila za montažo za morebitne reklamacije!

### ☞ Turbo-Loc® Quadro

1. Podklad vyčistite – utřite dosucha.
2. Zo speciálnej lepiacej podložky(iek) stiahnite ochrannú fóliu.
3. Lepiacu(e) podložku(y) A veľmi pevne pritlačte na želanom mieste.
4. V prípade výrobkov s dvomi lepiacimi podložkami A je možné výrobok použiť ako dištančný prvok, a tým sa dajú lepiace podložky A umiestniť na želané miesto.  
Pozor! Počakajte 24 hodín predtým, ako výrobok zafixujete alebo naň zavesíte príslušenstvo!
5. Zavesite výrobok.
  - Povrch musí byť hladký, čistý a odmastený.
  - Pozor! Skontrolujte pevné osadenie systému Turbo-Loc počas použitia.
  - Systém Turbo-Loc neumiestňujte na miestach, kde by mohlo dôjsť k poraneniu osôb.

### Pokyny na ošetrovanie a čistenie:

Na čistenie nepoužívajte čistiace prostriedky s obsahom rozpúšťadiel/silikónu/kyselín, práškové abrazívne prostriedky a drsné špongie. Čistite iba vodou a mydlom.

**POZOR!** Max. zaťaženie môže byť nižšie, a to v závislosti od sily páky a vzdialenosti bodu zaťaženia od adaptéra. Návod na montáž uschovajte pre prípad neskorších reklamácií!

### ☞ Turbo-Loc® Quadro

1. Tisztítsa meg az alapfelületet – törölje szárazra.
2. Húzza le a védőfóliát a speciális ragasztókorongról/-korongokról.
3. A ragasztólapot/-lapokat (A) a kívánt helyre nagyon erősen nyomja rá.
4. A két ragasztólapot (A) igénylő termékeknel a termék távtartóként használható, így az (A) ragasztólapok a megfelelő helyzetben helyezhetők fel.  
Figyelem! A termék terhelése vagy kellék beakasztása előtt várjon 24 órát!
5. Akassza fel a terméket.
  - A felületnek simának, tisztának és zsírmentesnek kell lennie.
  - Figyelem! Használat során ellenőrizze a Turbo-Loc rendszer stabil illeszkedését.
  - A Turbo-Loc rendszert ne használja olyan helyeken, ahol személyi sérüléseket okozhat.

### Ápolási és tisztítási útmutatások:

Tisztításhoz ne használjon oldószer-/szilikon-/savtartalmú tisztítószereket, szemcsés súrolószereket vagy karcoló szivacsokat. Csak vízzel és szappannal végezze a tisztítást.

**FIGYELEM!** A max. terhelés ennél kisebb lehet az emelőerőtől és attól függően, hogy milyen távolságból van az adapter a terhelési ponttól. Esetleges reklamáció céljából őrizze meg a szerelési útmutatót!

### ☞ Turbo-Loc® Quadro

1. Очистить основание и вытереть насухо.
2. Снимите защитную пленку со специальной клейкой поверхности (поверхностей).
3. Очень плотно прижмите клейкую поверхность (поверхности) А к нужному месту.
4. Изделие с двумя клейкими пластинами А можно использовать в качестве распорного элемента, в таком случае расположите клейкие пластины А на соответствующих позициях.  
Внимание! Нагружать изделие или подвешивать аксессуары можно через 24 часа!
5. Навесьте изделие.
  - Поверхность должна быть гладкой, чистой и обезжиренной.
  - Внимание! При использовании проверить систему Turbo-Loc на прочность посадки.
  - Не располагать систему Turbo-Loc в местах, где могут пострадать люди.

### Рекомендации по уходу и очистке:

Для очистки не использовать чистящие средства с содержанием растворителей/силикона/кислот, чистящие вещества с содержанием песка и царапающие губки. Очищать только водой с мылом.

**ВНИМАНИЕ!** В зависимости от силы рычага и от того, насколько далеко находится точка нагрузки от адаптера, макс. нагрузка может быть ниже указанной.  
Сохраните руководство по монтажу на случай возможных рекламаций!

### ☞ Turbo-Loc® Quadro

1. Zemini temizleyin – ovalayarak kurutun.
2. Özel yapışkan petin/petlerin koruma folyosunu çekip çıkarın.
3. Yapışkan levhayı/levhaları A arzu ettiğiniz yere çok sıkı bir şekilde bastırın.
4. İki yapışkan levhaya A sahip ürünlerde ürün aralayıcı olarak kullanılabilir. Bu şekilde yapışkan levhalar A arzu edilen pozisyona kolayca takılabilir.  
Dikkat! Ürünü kullanmaya başlamadan veya aksesuarları takmadan önce 24 saat bekleyin!
5. Ürünü yerine asın.
  - Yüzey düz, temiz ve yağdan arındırılmış olmalıdır.
  - Dikkat! Turbo-Loc Sistemini kullanırken sağlam bir şekilde oturup oturmadığını kontrol edin.
  - Turbo-Loc Sistemi insanların zarar görebilecekleri yerlere takılmamalıdır.

### Bakım & Temizlik Talimatları:

Temizlemek için çözücü madde/silikon/asit içerikli temizleyiciler, kumlu aşındırıcılar ve çizici süngerler kullanmayınız. Sadece su ve sabunla yıkayınız.

**DİKKAT!** Maksimum yüklem kapasitesi manivela gücüne ve yüklem noktasının adaptörden uzaklığına bağlı olarak aşağı doğru sapma gösterebilir.  
Montaj rehberini olası reklamasyon amaçları için saklayınız!